

Teknik Servis Prosedürü

KONU	<i>Vidicode ISD N/PRI Fax Server Montajı ve Müşteriye Teslimi, programlama, kontrol ve hata bulma testleri</i>
TİP	<input type="checkbox"/> teknik eğitim <input type="checkbox"/> satış eğitim <input checked="" type="checkbox"/> montaj <input type="checkbox"/> işletme
İlgili Ürünler	<i>1950 Fax Server ISDN BRI 1.000.000 faks sayfası (1 Codec/2 Port/azami 4 kanal) 1952 Fax Server ISDN BRI 1.000.000 faks sayfası (2 Codec/4 Port/azami 8 kanal) 1930 Fax Server PRI 1.000.000 faks sayfası (1 Codec/azami 16 kanal)</i>
Tarih / Versiyon	2007-10-25 V1 R0

1) AMAÇ:

Vidicode ISD N/PRI Fax Server montajının hatasız yapılabilmesi ve programlanarak müşteriye teslimi amacı ile hazırlanmış adım adım rehber niteliğindedir.

2) İLGİLİ URUN VE AKSESUARLARI :

Ürün : *Vidicode ISD N BRI/PRI Fax Server*

Aksesuarlar : -

3) GEREKLİ MALZEME:

3-a) Genel malzemeler: *Bu ürünün montajı için gerekli genel malzemeler kutu içeriğinde mevcuttur.*

Bunlar :

Fax Server Cihazı / Power adapter (19" modellerde sadece power kablosu)/2 adet 8 uçlu RJ45 kablo/Fax Server Yazılım CD'si/CD Yazıcı (CD opsiyonu ile birlikte sipariş edildiye)/Kullanım kılavuzu

3- b) Özel malzemeler:

Kutu içeriği malzemeye ek olarak, montaj teknisyeni aşağıdakilere de sahip olmalıdır:

Konfigürasyon için kullanılacak bir taşınabilir bilgisayar, yedek ethernet kablosu, RJ45 Pense, 19" modeller için rack bağlantısı yapmakta kullanılacak yıldız ve düz tornavida, kargaburun ve yan keski.

3- c) Müşteriden talep edilecekler:

Fax server için sipariş edilen kanal sayısına göre boş DID, 19" modeller için kabinet içerisinde 2U luk bir boşluk, ISDN hattı, fax server ağ bağlantısı için switch üzerinde boş bir port (eğer switch FAX server cihazına uzak bir konumda ise FAX servere kadar ethernet kablosu çekilmiş olmalıdır), montaj sırasında müşteri santralçisinin hazır bulunması ve SMTP server üzerinde FAX server user hesabı için tanımlama yapmaya yetkili bir sistem yöneticisi.

4) GEREKLİ ALTYAPI VE ORTAM KOŞULLARI

Fax Server desktop modeli kolay erişilebilir bir noktaya, 19" modeller ise kabinete monte edilmelidir.

Montaj yeri seçiminde dikkate alınacak noktalar :

- *Santrale yakın bir nokta montaj yeri olarak seçilmelidir.*
- *Santral ve cihaz arasındaki bağlantı kablosu 2 m lik bir kablo olduğu için montaj yapılacak yerin önceden gidilip görülmesinde yarar vardır veya müşteriden santral ile cihazın monte edileceği noktaya kadar bire bir çakılmış bir RJ45 kablo çektirilmelidir.*

- Ethernet bağlantısı için müşteriden switch üzerinde bir adet boş port talep edilmelidir. Eğer switch ve cihazın monte edileceği nokta arasındaki mesafe uzak ise switch ile cihazın bulunduğu nokta arasına ethernet kablosu çektilmelidir.
- Fax Server yüksek ısı kaynaklarının yakınına, veya doğrudan güneş ışığına maruz kalan yerlere montaj yapılmamalıdır.
- Hiçbir şekilde su, nem, gazlarla, asit buharı veya çözücüler ile temas etmemelidir.

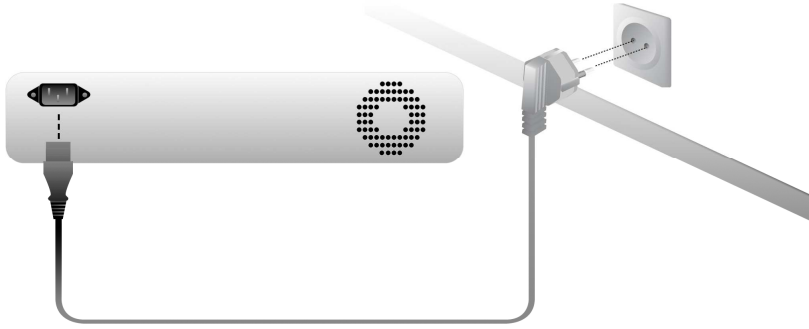
5) ÜRÜN VE BİLEŞENLERİNİN TANITIMI VE ÇİZİMLER

Fax Server: ISDN hattınız üzerinden, fax alımı ve gönderimi için tasarlanmış olan FAX Server ISDN BRI ve PRI cihazları ile ISDN üzerinden fax alabilmek, fax göndrebilmek, faxlarınızı cihazın hard diskinde saklayabilmek veya faxlarınızın eposta yoluyla size iletilmesini sağlamak üzere üretilmiş bir cihazdır. Çalıştırılması için elektrik bağlantısına, BRI veya PRI ISDN hattına, SMTP servere ve santral üzerine boş DID lere ihtiyaç vardır.

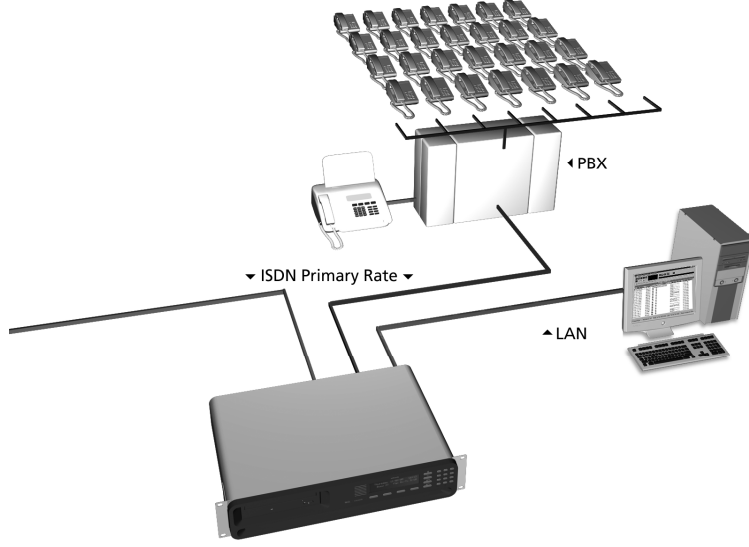
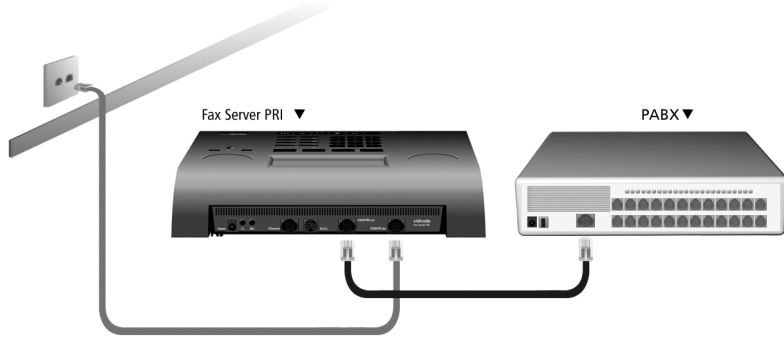
1) Desktop model elektrik bağlantısı aşağıdaki gibi yapılmalıdır.



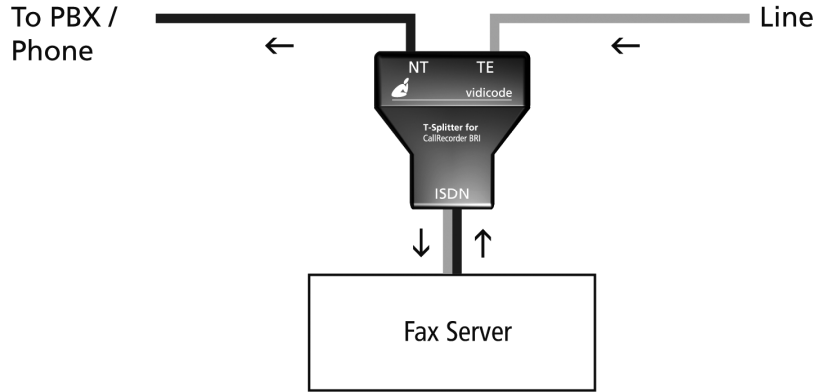
19" Model bağlantısı aşağıdaki gibi yapılmalıdır.



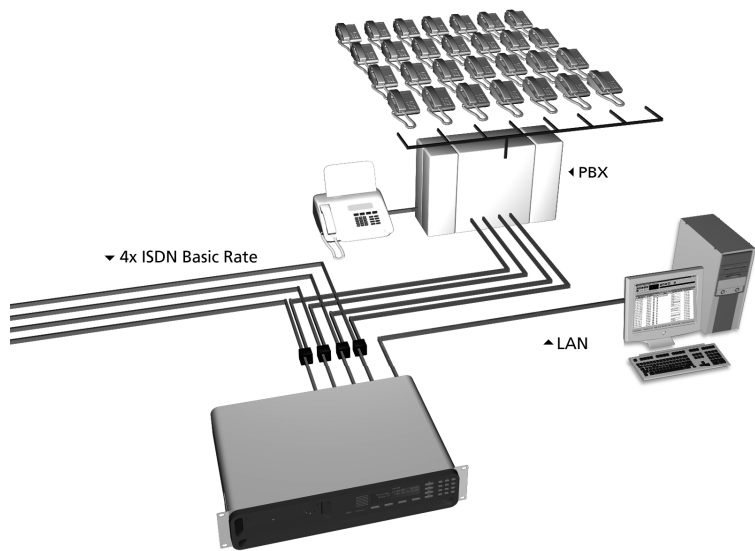
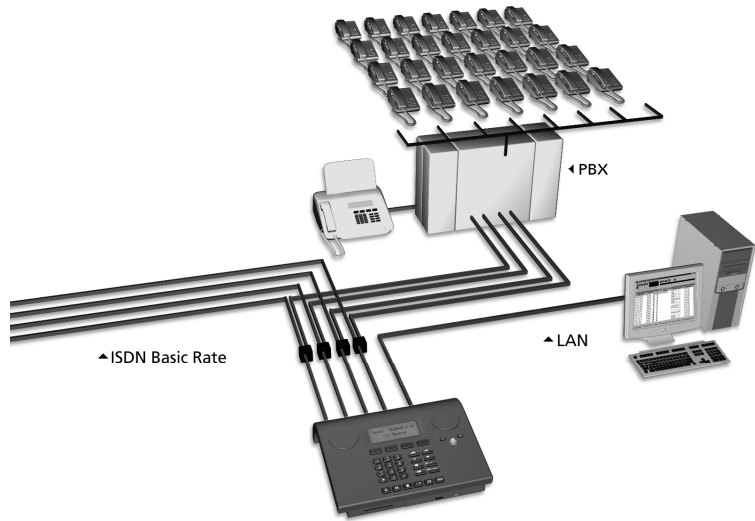
2) PRI FAX Server cihazı ile santraliniz birbirine seri bağlanır. Türk Telekom'dan gelen ISDN kablonuz ISDN in girişine bağlanır. ISDN out ise santralinize bağlanır. Santraliniz ile cihaz arasındaki bağlantı için cihazla birlikte gelen ISDN kablosu kullanılır. PRI Fax Server Cihazının bağlantısı aşağıdaki şekilde yapılır.



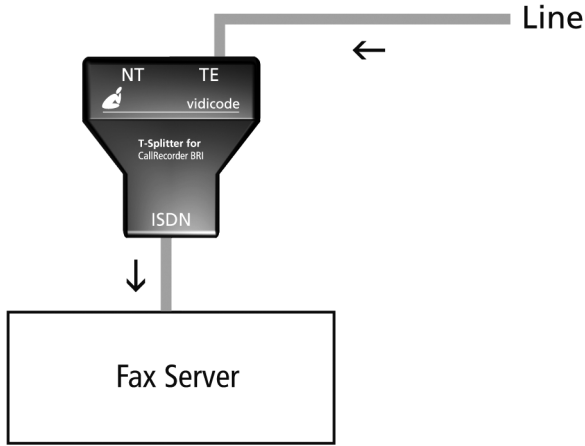
ISDN BRI Fax Server cihazının bağlantısı aşağıdaki şekilde yapılır.



Aşağıda ISDN BRI bağlantı şekli görülmektedir.

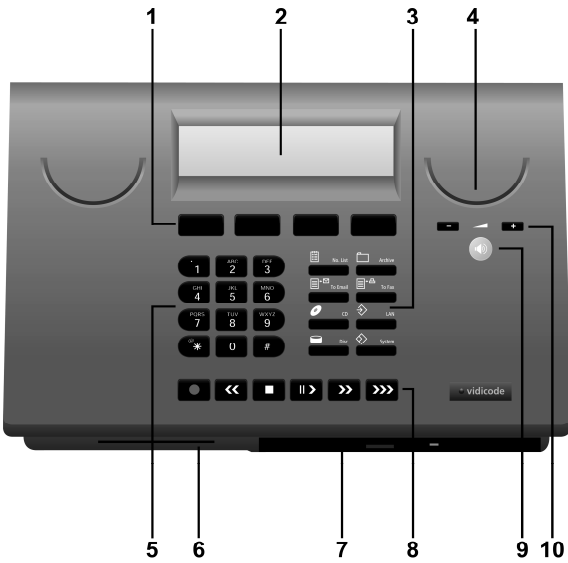


Aşağıdaki şekilde santral olmadan yapılan bağlantı şekli görülmektedir.



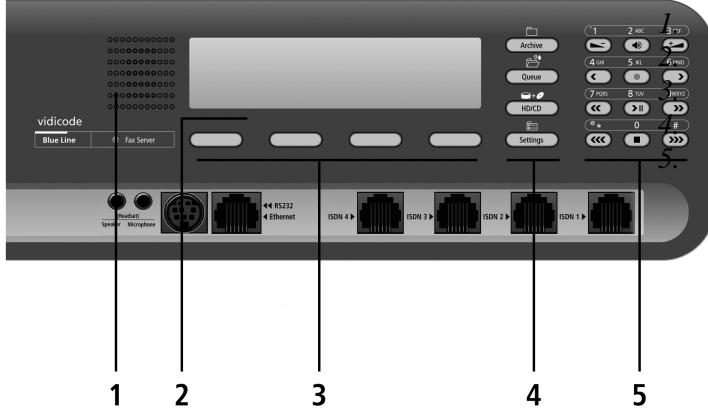
3) Desktop modellerde elektrik bağlantısı sadece kutu içeriğinde olan orjinal adaptör ile sağlanmalıdır. 19" modellerde ise power kablosu direk elektrik prizine bağlanabilir. Cihazlarda açma kapama düğmesi yoktur. Power adaptörünü taktığımızda veya elektrik kablosunu prize bağladığımızda cihaz çalışmaya başlayacaktır. Cihazın arka ve ön tarafındaki portların görünümünü aşağıdaki gibidir.

Fax Server ISDN BRI Masaiüstü Model



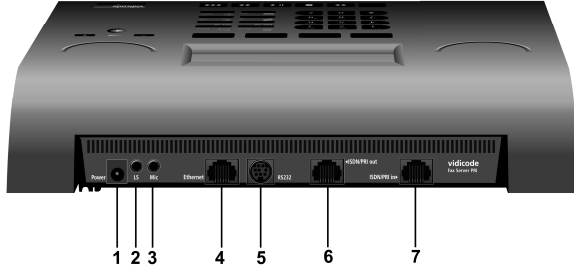
1. Menu Tuşları
2. Arkaplan Işıklılandırılmalı Ekran
3. Fonksiyon Tuşları
4. Hoparlör
5. Alfabetik – Sayısal Tuş Takımı
6. Kripto Kard Okuyucu
7. CD Sürücü
8. Kayıt Tuşları
9. Hoparlör Tuşu
10. Ses Ayarı

Fax Server ISDN BRI 19" Rack Model



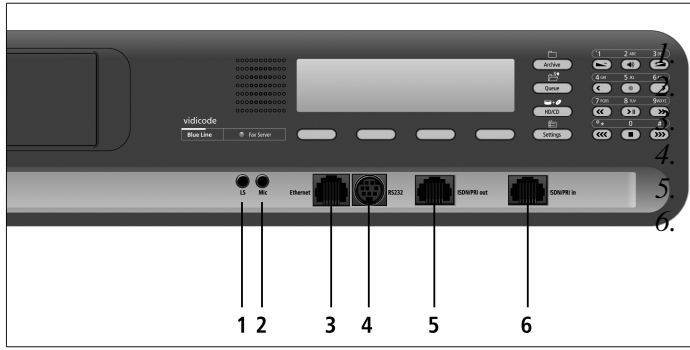
1. Dahili Hoparlör
2. Arkaplan Işıklılandırılmalı Ekran
3. Menu Tuşları
4. Fonksiyon Tuşları
5. Alfabetik – Sayısal Tuş Takımı

Fax Server PRI – Masaüstü Model



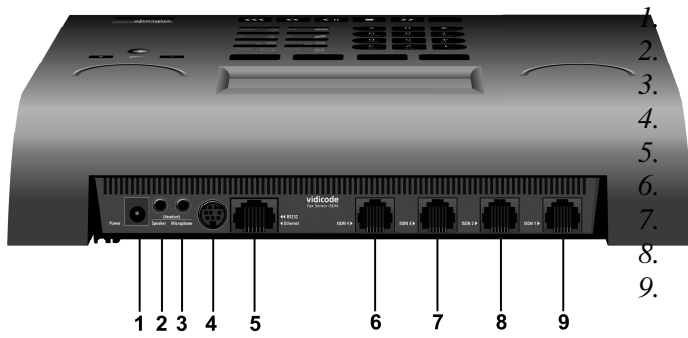
1. Güç Kaynağı
2. Kulaklık
3. Mikrofon
4. Ethernet / LAN
5. RS 232 Seri Bağlantı
6. ISDN PRI Çıkışı
7. ISDN PRI Girişi

Fax Server PRI - 19" Rack Model



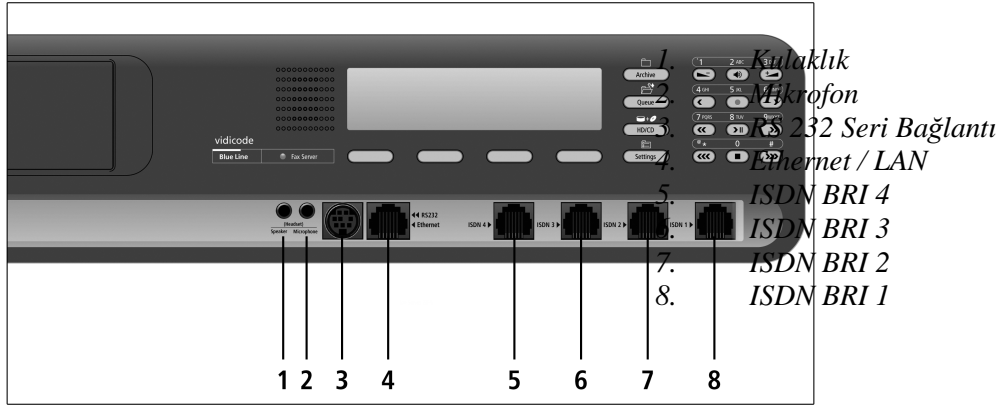
- 1. Kulaklık
- 2. Mikrofon
- 3. Ethernet / LAN
- 4. RS 232 Seri Bağlantı
- 5. ISDN PRI Çıkış
- 6. ISDN PRI Giriş

Fax Server ISDN BRI – Masaüstü Model



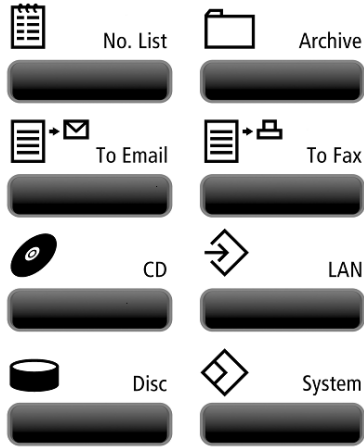
- 1. Güç Kaynağı
- 2. Kulaklık
- 3. Mikrofon
- 4. RS 232 Seri Bağlantı
- 5. Ethernet / LAN
- 6. ISDN BRI 4
- 7. ISDN BRI 3
- 8. ISDN BRI 2
- 9. ISDN BRI 1

Fax Server ISDN BRI – 19” Rack Model



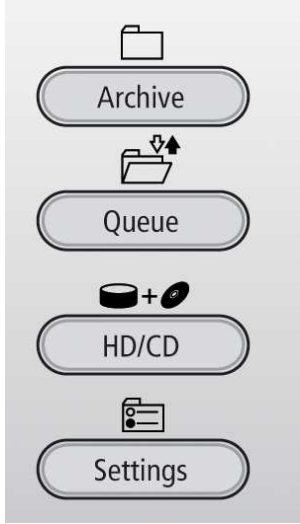
4) Cihazlar üzerinde bulunan menu tuşları ile programlanabilir.

Masaüstü Model Fonksiyon Tuşları



No list: Numara Listesi
Archive: Arşiv
To Email: Email Fonksiyonları
To Fax: Fax fonksiyonları
CD: CD Fonksiyonları
LAN: Ağ Ayarları
Disc: Disk Fonksiyonları
System: Sistem ayarları

19” Model Fonksiyon Tuşları

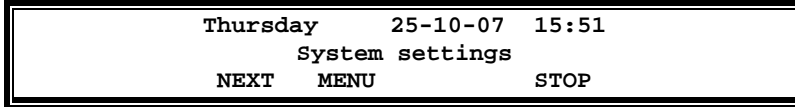


*Archive: Arşivle İlgili Seçenekler
Queue: Kuyrukta Bekleyen Fakslar
HD/CD: Disk ve CD
Settings: Ayarlar*

6) UYGULAMA ADIMLARI

*Yukarıda açıklanan cihaz bileşenler aşağıdaki sırada bağlanmalıdır.
Elektrik bağlantısı,
ISDN kablo bağlantısı
Ethernet bağlantısı*

*Yukarıdaki bağlantıları yapılmış bir cihazın çalışırılığı ön tarafındaki ekranda görünebilir. Eğer ISDN hattında problem varsa **Line In/Out disconnected** diye bir uyarı çıkacaktır. Örnek ekran görünümü aşağıdaki gibidir.*



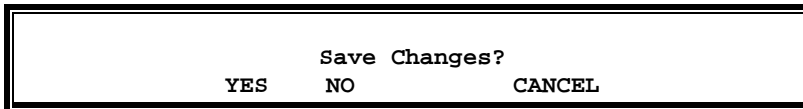
Bağlantıları yukarıda açıklanan şekilde yapılmış olan bir Fax Server kullanım için çalışır durumdadır.

Fax Serveri ön panelinde bulunan tuşlar yardımı ile programlayabiliriz.

Sistem Ayarları

Masaüstü modellerde  tuşu, 19" rack modelde  tuşu ile cihazınızın ayarlarını yapabilirsiniz.

***Next** ile menu içerisindeki bir diğer adıma geçebilirsiniz. **Back** ile bir önceki seçeneğe dönersiniz. **Stop** ile menuden çıkarsınız. Eğer yaptığımız bir değişiklik varsa cihaz bu değişiklikleri kaydedip kaydetmeyeceğinizi sorar. **Yes** seçerseniz ayarlar kaydedilir. **No** seçerseniz yaptığımız değişiklikler kaydedilmez.*



***Not:** Cihazınızda CD sürücü varsa sürücüye herhangi bir CD taktığımızda aşağıdaki ekran karşınıza çıkacaktır.*

Initialising CD

CD'nin tanınması yaklaşık 30 sn. sürecektir. Bu sırada cihazda başka herhangi bir işlem yapamazsınız.

Fax ID: System Settings Bölümüne girdiğinizde cihaz öncelikle size Fax ID soracaktır. Karşılıklı iki faks cihazı haberleşirken birbirleriyle Fax ID lerini kullanarak haberleşirler. Bu fax ID ayrıca gönderilen faxlarda sayfaların en üstünde görünür. Fax ID'nizin Fax numaranız olması tercih edilir. Eğer Fax ID'nizi değiştirmek istiyorsanız **Change** ile değiştirebilirsiniz.

Fax-Id:

NEXT CHANGE STOP

Değişiklik yaptıktan sonra Store seçeneği ile yaptığımız değişikliği kaydedebilirsiniz.

Fax-Id: █

STORE CANCEL

Top text: Buradaki text, faksınızın ilk sayfasında çıkacak text satırıdır. Genellikle firma ismi text olarak girilir. Yine burada **Change** ile değişiklik yapılabilir ve **Store** ile yaptığımız değişiklikleri kaydedebilirsiniz.

Top Text:

NEXT CHANGE STOP

Dial prefix: Harici aramalarda kullanılacak prefix buraya girilir. Eğer Fax Server internal bir hatta bağlanmışsa bu prefix girilir. Bu prefix genel olarak "9" veya "0" dir. Eğer Fax serveri dahili bir hatta bağlamadıysanız bu değeri "OFF" yapmalısınız.

Dial Prefix: Off

NEXT CHANGE STOP

Stand Alone Mode: Genellikle FAX server ISDN hattı ile Santral arasına seri bağlanır (Pass Through Mode). Eğer böyle bir seri bağlantı varsa Stand Alone Mode "OFF" yapılmalıdır. Eğer böyle bir bağlantı yoksa FAX server hat üzerinde bağlı tek cihazsa Stand Alone Mode "ON" yapılmalıdır.

Stand Alone Mode: Off

NEXT CHANGE STOP

Stand Alone Mode: On

NEXT CHANGE STOP

Connection (Sadece BRI için): ISDN Euro BRI hatlarda iki mode vardır. **Point-to-Point** ve **Point-to-Multipoint**. BRI hattın hangi modda çalıştığını FAX servere girmek zorundayız.

Connection: Multipoint
NEXT CHANGE STOP

Connection: Point-to-Point
NEXT CHANGE STOP

Total Lines (Sadece BRI için): Fax gönderimi sırasında kaç adet hattın kullanılacağını belirtir. “-” ve “+” ile bu değeri değiştirebiliriz.

Total Lines: 8
NEXT - CHANGE + STOP

Max. Fax Lines: Maximum Fax Lines toplam kaç adet hattın fax için ayrılacağını belirtir. Bu özellik sayesinde Fax servere boş hat yaratmış oluruz. “-” ve “+” ile bu değeri değiştirebiliriz. Bu sayı Fax serverle birlikte sipariş edilen kanal sayısından fazla olamaz.

Maximum Fax Lines: 16
NEXT - CHANGE + STOP

Max. Rx Fax Line: Maksimum kaç kaç hattın fax alımında kullanılacağını belirtir.

Max Rx Fax Lines: 6
NEXT - CHANGE + STOP

Max. Tx Fax Lines: Maksimum kaç hattın fax gönderiminde kullanılacağını belirtir.

Max Tx Fax Lines: 6
NEXT - CHANGE + STOP

Tx Retries: Fax gönderimi için kaç kere göndermeye çalışacağını belirtir Varsayılan değerler tercih edilir..

Tx Retries: 5
NEXT - CHANGE + STOP

Tx Retry Time: Fax gönderiminin hangi aralıklarda deneneceğini belirtir. Varsayılan değerler tercih edilir.

Tx Retry Time: 120s

NEXT - CHANGE + STOP

Tx Answer Timeout: Uzaktaki fax makinesinden cevap alınmadığında kaç saniye bekleneceğini belirtir. Varsayılan değerler tercih edilir.

Tx Answer Timeout: 60s

NEXT - CHANGE + STOP

Tx Start Time: Fax serverin kuyruğunda bulunan faksların günün hangi saatinde gönderilmeye başlayacağını tanımlar.

Note: Bir fax kuyruğa girdiğinde start time beklenmeden mutlaka bir kere gönderim denenir.

Tx Start Time: 00:00

NEXT - CHANGE + STOP

Tx Stop Time: Tx start Time ile birlikte kullanılır. Fax gönderiminin günün hangi saatinde bitireceğini belirtir. Eğer Tx Start Time "OFF" yapılmışsa Tx Stop Time gözükmez.

Tx Stop Time: 00:00

NEXT - CHANGE + STOP

Fax to printer: Hangi faksların direk olarak yazıcıya gönderileceğini belirtir.

All: Hepsi

Rx Only: Sadece gelen faksların yazıcıya gönderilmesini sağlar.

Tx Only: Sadece gönderilen faksların yazıcıya gönderilmesini sağlar.

Not: Bu yazıcı ağ yazıcısı olmak zorunda ve Lan Settings altında tanımlanmalıdır.

Fax to Printer: All

NEXT CHANGE STOP

Copy Fax to CD: Eğer Fax Server CD yazıcı opsiyonu ile sipariş edildiyse, faksların CD ye otomatik olarak yazılmasını sağlayabiliriz. Eğer cihazımız CD yazıcı ile birlikte sipariş edilmediyse bu seçenek görünmez.

All: Hepsi

Rx Only: Sadece gelen faksların CD ye kaydedilmesini sağlar.

Tx Only: Sadece gönderilen faksların CD ye kaydedilmesini sağlar.

CD Copy Time: Günün hangi saatinde CD ye kopyalamanın başlayacağını belirtir.


CD Copy Time: 00:00

NEXT CHANGE STOP

Protect the Fax Server with a Password: Fax servere bir şifre vererek yetkisiz kişilerin fax servere ulaşımını engelleyebiliriz. CHANGE ile yeni password verebiliriz. Bu durumda size şifre soracaktır. Şifreyi girdikten sonra Store ile kaydetmek gerekir.

Password: Off
NEXT CHANGE STOP

Password: 000
STORE CANCEL

Remove Password protection: Desktop modelde  System butonuna, 19" modelde butonuna basılarak System menüsüne girilir ve Password Active seçeneği disable edilerek şifre koruması kaldırılabilir.



Password active: Yes
NEXT CHANGE STOP

Set the Clock: Cihazın saatini elle değiştirmek için kullanılır.

Not: Eğer ağ üzerinde bir zaman sunucusu varsa Lan Settings altında bu sunucu tanımlanır.


Clock: Mo 04-12-06 11:03
NEXT CHANGE STOP

Clock: 22-04-02 11:03
STORE CANCEL

Set the Language: Fax serverin dilini değiştirmek için kullanılır.

Language: English
CHANGE STOP

Ağ Ayarları

Ağ ayarlarını masaüstü modellerde  LAN tuşuna basarak, 19" rack modellerde tuşuna basarak LAN seçerek yapabilirsiniz. Ethernet portu aşağıdaki protokolleri destekler.



FTP server: Cihaz üzerinde saklanan faxlara bilgisayarınızdan erişmek için.

SMTP: Mail sunucunuza mesaj atması için.

Telnet : Uzaktan bağlanarak ayar yapmak için.

NTP: Cihazınızın zamanını belirtilen bir sunucu ile senkronize etmek için.

Ancak bu servislerin kullanılabilmesi için cihazınıza kendi yerel ağınızda kullanılan bir IP adres, ağ alt maskesi ve varsayılan ağ geçidi değerlerini girmeniz gerekir. Eğer ağınızda otomatik adres dağıtan bir DHCP sunucu varsa DHCP seçeneğini seçtiğinizde cihaz ağdaki bir DHCP sunucusundan bu değerleri otomatik olarak alacaktır.

FTP User: Fax serveri yönetecek FTP kullanıcısıdır. Bu kullanıcı bütün haklara sahiptir.

FTP user: 0000
NEXT CHANGE STOP

FTP user: █
STORE CANCEL

FTP password: FTP yöneticisi için tanımlanan şifre buradan girilir.

FTP pwd: 0000
NEXT CHANGE STOP

FTP pwd: █
STORE CANCEL

FTP port : Fax Server Access yazılımı ve Send Fax Yazılımının Fax server üzerinde aktif edilen FTP servere erişebilmesi kullanacağı port numarasıdır. Varsayılan port olarak 21 kullanılır ve çok önemli bir nedeni yoksa değiştirilmemesi önerilir.

FTP port: 21
NEXT CHANGE STOP

FTP-server port: █
STORE CANCEL

DHCP server: Eğer yerel ağınızda bir DHCP sunucusu varsa bu seçenek "yes" seçilerek etkinleştirilebilir. Böylelikle Fax Server DHCP den otomatik IP adres alabilir.

Use DHCP server: No
NEXT CHANGE STOP

Use DHCP server:	Yes	
NEXT	CHANGE	STOP

IP address: Eğer ağınızda bir DHCP sunucu bulunmuyorsa Fax Server cihazına elle IP adres atanabilir.

IP addr: 0.0.0.0		
NEXT	CHANGE	STOP

IP addr: 00.000.000.000	
STORE	CANCEL

IP subnet mask: Yerel ağınızda kullanılan subnet mask değeri bu bölümde girilmelidir.

IP mask: 255.255.255.000		
NEXT	CHANGE	STOP

IP mask: 55.255.255.000	
STORE	CANCEL

Gateway: Yerel ağınızda kullanılan varsayılan gateway IP adresi bu bölüme girilmelidir.

Gateway: 0.0.0.0		
NEXT	CHANGE	STOP

Gateway: 00.000.000.000	
STORE	CANCEL

IP name: Eğer ağınızda DNS server kullanılıyorsa Fax Servere vereceğiniz ad buraya girilir.

IP name: IPFax0001		
NEXT	CHANGE	STOP

IP name: █	
STORE	CANCEL

Email address: Fax server gelişmiş mail özelliklerine sahiptir. Gelen faxlar alıcının fax numarası ile eşlendirilmiş mail adresine gönderilebilir veya giden faxlar bilgi amaçlı olarak gönderenin mail adresine de gönderilebilir. Ancak bununla birlikte burada girilen mail adresi diğer mail adresleri bilinmediğinde kullanılacak mail adresidir. Örneğin bu mail adresi Fax serverden sorumlu kişinni mail adresi olabilir.

Email:		
NEXT	CHANGE	STOP

Email: █	
STORE	CANCEL

Reply address: Fax Server, yukarıda tanımlanan varsayılan mail adresi tarafından gönderilen emaileri teslim alamaz. Bu yüzden bir tane reply mail adresi tanımlanmalıdır.

Reply:		
NEXT	CHANGE	STOP

Reply: █	
STORE	CANCEL

SMTP server IP address: Fax serverin mail göndermek için kullanacağı SMTP server adresi buraya girilir. Eğer DNS server kullanılıyorsa buraya IP adres yerine SMTP server DNS adı girilebilir.

SMTP srv: 0.0.0.0		
NEXT	CHANGE	STOP

SMTP-srv: █00.000.000.000	
STORE	CANCEL

SMTP server port: SMTP serverin kullandığı port numarası buraya girilir. Varsayılan olarak 25 kullanılır. Eğer SMTP server üzerinde bu port değiştirilmediyse değiştirilmemesi önerilir.

SMTP-server port: 25
NEXT CHANGE STOP

SMTP-server port: █
STORE CANCEL

SMTP Login: SMTP serverine bir yetkili kullanıcı ile giriş yapılması gerektiği durumlarda bu seçeneği "YES" seçmek gerekir.

Not: Bu seçeneği YES yaptığımızda bir sonraki adımda sizden SMTP kullanıcı ve şifresinin tanımlanması istenecektir.

SMTP Login: No
NEXT CHANGE STOP

SMTP Login: Yes
NEXT CHANGE STOP

Domain name: SMTP serverin bağlı olduğu domain adı buraya girilir.

Domain:
NEXT CHANGE STOP

Domain: █
STORE CANCEL

DNS server: Eğer SMTP server için IP adres yerine host adı kullandıysanız DNS server adresini buraya girmek zorundasınız.

DNS srv: 0.0.0.0
NEXT CHANGE STOP

DNS srv: █00.000.000.000
STORE CANCEL

Printer address: Sistem ayarları bölümünde FAX serverin faksları yazdırması ile ilgili bir tanım yaptıysak buraya Print Server adresini girmek zorundayız.

Printer addr.: █
NEXT CHANGE STOP

Printer address: █
STORE CANCEL

Printer port: Print Serverin kullandığı port numarası buraya girilir.

Printer port:
NEXT CHANGE STOP

Printer port:
STORE CANCEL

Printer queue: Eğer network printer üzerinde otomatik printing enabled edildiyse printer queue adı buraya girilir.

Printer queue: Fax_ISDN
NEXT CHANGE STOP

Printer queue: █
STORE CANCEL

NTP Server: Fax serverin zamanını senkronize etmesini istediğimiz bir zaman sunucusu varsa NTP server adresi buraya girilmelidir.

NTP srv: 0.0.0.0
NEXT CHANGE STOP

NTP svr: 00.000.000.000
STORE CANCEL

NTP Server Port: Zaman sunucusunun kullandığı port numarası buraya girilir. Çoğu zaman sunucusu varsayılan port olarak 123 ü kullanır. Gerekecekçe bu portu değiştirmeyiniz.

NTP server port: 123
NEXT CHANGE STOP

NTP server port: █
STORE CANCEL

GMT correction: Fax serverin time zone'ını tanımlamak için kullanılır.

GMT correction: 00:00
NEXT CHANGE STOP

Telnet:Eğer PC mizden FAX servere bağlanarak FAX server ayarlarını yapmak istiyorsak Telnet servisini aktif etmek gerekiyor.

TelNet active: No
NEXT CHANGE STOP

TelNet active: Yes
NEXT CHANGE STOP

Service timer: Service Timer ağ bağlantısının performansına göre ayarlanmalıdır. Varsayılan olarak otomatik bırakılması tercih edilir. S1-S5, F1-F3 ve U1-U3 arasında değerler verilebilir. (S: Yavaş Network, F: Hızlı Networkler, U: Ultra Hızlı Networkler için kullanılır.)


Internal Number List


Normal koşullarda Fax Servere hangi numaralardan cevap vereceği tanımlanmak zorundadır. Bir ISDN PRI veya BRI hatta birden fazla numara bundle halindedir. Internal Fax Number List Fax serverin cevap vereceği numaralar listesidir.

Ancak fax server hat üzerinde stand alone olarak kurulduysa gelen bütün faxlara cevap vereceği için internal numara listesi tanımlamaya gerek yoktur.

Internal numara listesindeki her numaraya bir mail eklenmesi önerilir. Böylelikle bu kullanıcının numarasına gelen fax bu kullanıcıya mail olarak gönderilir.

Not: Internal numara listesi PC üzerinden Fax Server yazılımı ile tanımlanabilir ve yönetilebilir.

Internal number list: Number list bölümüne erişmek için desktop modellerde  **No.List** butonu, 19”

modellerde  **Settings** ve List seçeneği seçilerek erişilebilir. **Intern** ile internal Fax numarası tanımlayabilirsiniz.

Fax Number Lists		
INTERN	EXTERN	STOP

faxes@company.com			
123456			
NEXT	NEW	DELETE	STOP

Number: 		
STORE	CLEAR	CANCEL

Note: Fax numarası tanımlarken ISDN üzerinden gönderilen numarayı bilmek gerekiyor. Türk Telekom bazı bölgelerde bu numarayı 3 hane, bazı bölgelerde 4 hane olarak gönderiyor. Örneğin Bircom'un numarası 319 97 00 -99 arasındadır. Burada diyelimki bir numarayı Fax olarak tanımlamak istedik. Örneğin 319 97 20 bizim fax numaramız olsun. Fax servere gireceğimiz internal numara 3 haneli olarak telefon numarasının son 3 hanesi 720 olacaktır.

Internal Fax numarası tanımladıktan sonra ayrıca bu numarayla eşleşen geçerli bir mail adresi girmek zorundayız.

Email: 		
STORE	CLEAR	CANCEL

Note: “New” ile yeni numara ekleyebilir. “Delete” ile varolan bir numarayı silebilir. “Stop” ile kaydedebiliriz.

Fax Number Lists		
INTERN	EXTERN	STOP

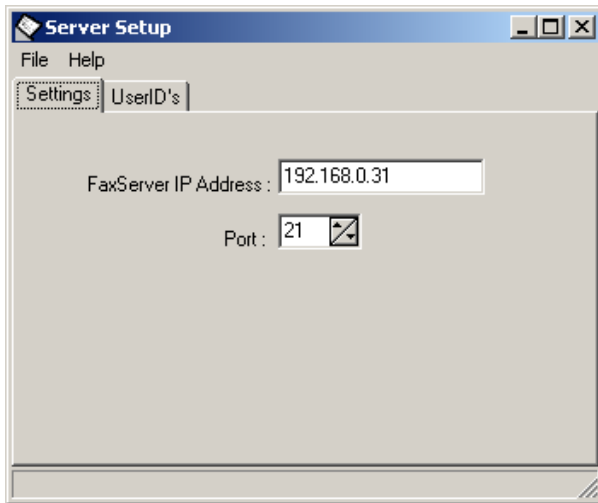
faxes@company.com
123456
NEW DELETE STOP

Fax Server Setup

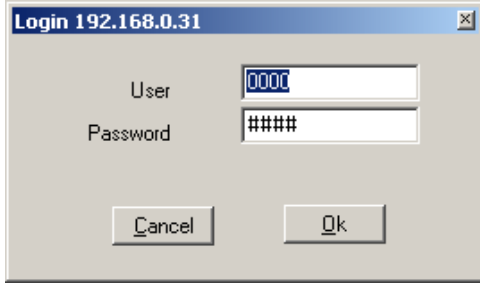
Fax Serveri PC üzerinden ayarlayabilmek için Fax Server Setup yazılımını PC mize yüklememiz gerekmektedir. Cihazla birlikte gelen CD yi PC mize taktığımızda setup otomatik olarak başlayacaktır. Gelen Menuden Fax Server Setup yazılımını seçmemiz yeterlidir.



Bütün adımları Next ile geçerse program bilgisayarımıza kurulmuş olacaktır. Daha sonra Fax Server Setup Yazılımını çalıştırdığımızda karşımıza aşağıdaki ekran çıkacaktır. Buradaki IP adres kurulum sırasında Lan Settings altında cihaza verdiğimiz Ip adres ve ftp port numarasıdır.



Daha sonra karşımıza aşağıdaki giriş ekranı çıkacaktır. Buradaki User ve Password FTP hesabı için kurulum sırasında verdiğimiz kullanıcı adı ve şifredir.



Login 192.168.0.31

User: 0000

Password: #####

Buttons: Cancel, Ok

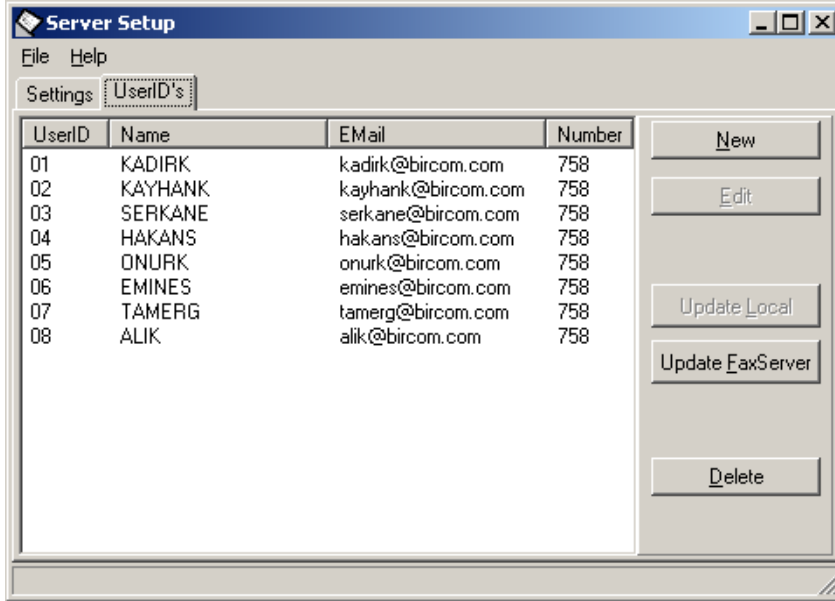


Progress

Receiving User ID's

Progress bar

Daha önce yapılan tanımlar varsa karşımıza aşağıdaki şekilde bir ekran çıkacaktır. Eğer yoksa bu ekran sadece internal list sırasında tanımladığımız kullanıcı adını numarası ve mail adresi ile birlikte çıkacaktır.



Server Setup

File Help

Settings: User ID's

UserID	Name	E-Mail	Number
01	KADIRK	kadir@bircom.com	758
02	KAYHANK	kayhank@bircom.com	758
03	SERKANE	serkane@bircom.com	758
04	HAKANS	hakans@bircom.com	758
05	ONURK	onurk@bircom.com	758
06	EMINES	emines@bircom.com	758
07	TAMERG	tamerg@bircom.com	758
08	ALIK	alikh@bircom.com	758

Buttons: New, Edit, Update Local, Update FaxServer, Delete

New User

ID : 09

Name : henric

E-Mail address : henric@bircom.com

FaxNumber : 758

FTP Account

Username : HENRIC

Password : #####

Access to all

- 01-KADIRK
- 02-KAYHANK
- 03-SERKANE
- 04-HAKANS
- 05-ONURK
- 06-EMINES
- 07-TAMERG
- 08-ALIK
- 09-henric



Cancel Ok

“New” ile burada yeni kullanıcı tanımlayabilir, “Edit” ile kullanıcı ayarlarını değiştirebilir veya “delete” ile bir kullanıcıyı silebiliriz. Değişiklikleri yaptıktan sonra **Update FaxServer** seçtiğimizde bu değişiklikler Fax Serverin belleğine kaydedilir.

Fax Recording

Şirketinize gelen ve giden faxları kaydetmek istediğinizde, aşağıdaki 3 koşulun sağlanması gerekmektedir.

- Fax Server Santral ile seri bağlanmalıdır. Pass through mode (stand alone mode Off).
- Fax makinesi Santralin dahili abonelerinden birine bağlanmalıdır.
- **External** number list tanımlanmalıdır. Bu numara Fax makinenizin kullanacağı numara olacaktır.

Desktop Modelde  **No.List** butonu ile, 19” modelde  **Settings** butonu ile numara listesine external numara tanımlayabilirsiniz. “New” ile yeni numara ekleyebilir. “Delete” ile varolan bir numarayı silebilir. “Stop” ile kaydedebiliriz.

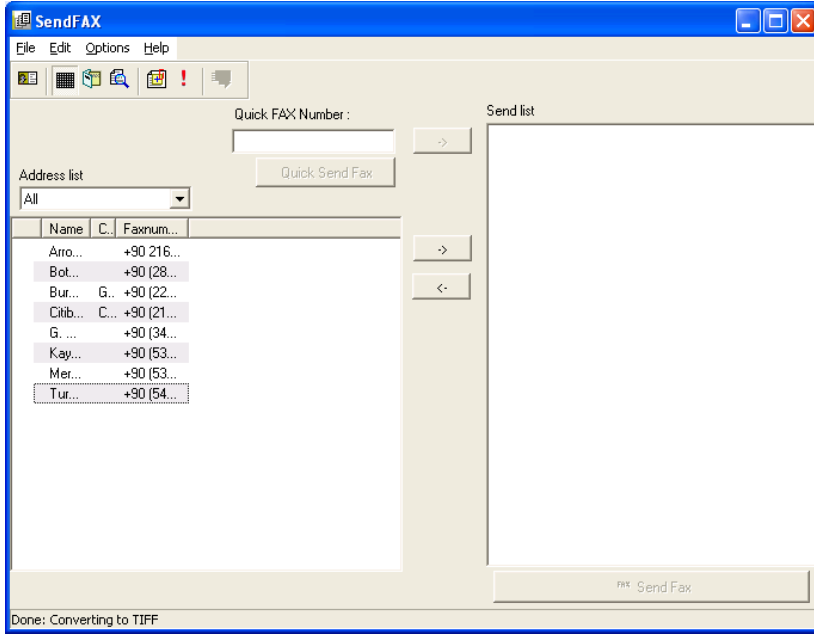
Fax Number Lists		
INTERN	EXTERN	STOP

External - fax 1/4			
	3471088		
NEXT	NEW	DELETE	STOP

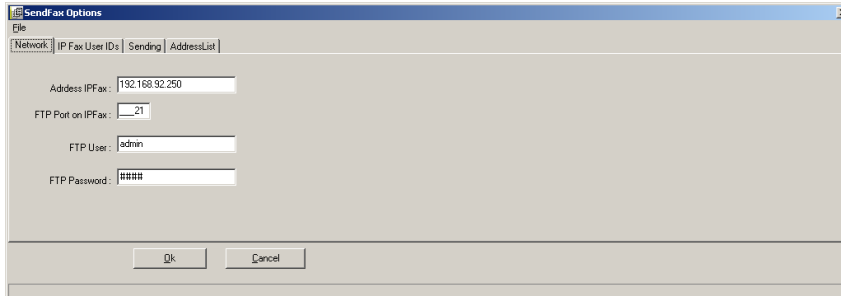
Number: <input type="text"/>		
STORE	CLEAR	CANCEL

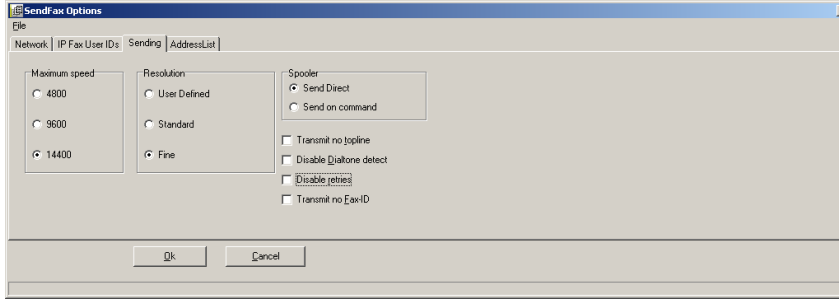
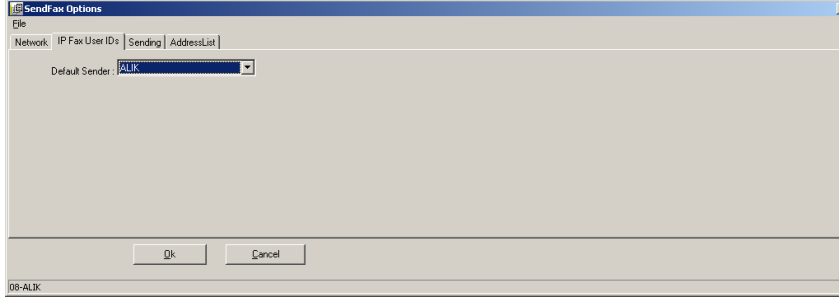
Send Fax Yazılımı

Fax Server üzerinden Fax göndermesini istediğiniz kullanıcı bilgisayarlarına CD içerisinde gelen Send Fax yazılımını yüklemeniz gerekir. Bu yazılımı yüklemek için E:\FSAS\SendFax.exe isimli dosyayı çalıştırıp, bütün adımları Next ile geçmek yeterlidir. (Note:Buradaki E drive CD sürücünüzü gösteren drivedir. Sizin makinenizde farklı olabilir.) Yazılım yüklendikten sonra artık herhangi bir bilgisayar uygulamasından yazdır seçtiğinizde bilgisayarınıza yüklü yazıcılar karşınıza çıkacaktır. Buradan FaxServer IP yazıcısını seçtiğinizde karşınıza aşağıdaki Send Fax ekranı çıkacaktır.

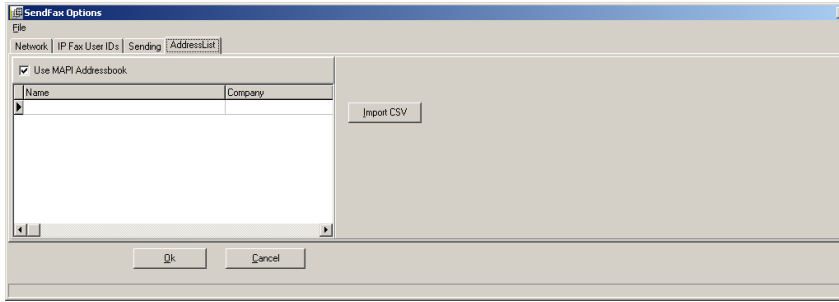


Fax gönderebilmek için öncelikle Options Menüsünden Send Fax Options seçtiğinizde karşınıza aşağıdaki menu çıkacaktır. Burada Network Bölümünde Fax Serverin adres ve kullanıcı bilgileri tanımlanmalıdır. IP Fax User Ids bölümünde kullanıcı seçilmelidir. Sending bölümünde Max. Speed, Resolution ve Spooler ayarları yapılabilir.





AddressList kısmında MAPI (mail clientte kullandığımız adres listesi-örneğin outlook) adres listesini kullanmasını isteyebilir, veya adres listesini CSV dosyasından import edebiliriz.



*Bu seçenekleri ayarlayıp yeniden Send Fax ana ekranına döndüğünüzde, **Quick Fax Number** ile sadece bir numaraya fax gönderebilir veya numaraları **→** butonu ile sağ taraftaki listeye ekleyerek birden fazla numaraya fax gönderebilirsiniz.*

Fax Server Access Yazılımı

Fax Server üzerinde tutulan arşive erişmek ve arşivi yönetmek için cihazla birlikte gelen Fax Server Access yazılımını PC mize yüklememiz gerekmektedir. Bu yazılımı yükleyebilmek için E:\FSAS\FASAS.exe isimli dosyayı çalıştırıp, bütün adımları Next ile geçmek yeterlidir. (Note:Buradaki E drive CD sürücünüzü gösteren drivedir. Sizin makinanızda farklı olabilir.)



Program kurulumu bittikten sonra programı çalıştırdığımızda karşınıza aşağıdaki şekilde bir ekran gelecektir.

Date & Time	Duration	Name of remote fax	Remote CSID	Faxnumber	VO	ID	Username	Resolution
18.10.2007 19:39:08	00:38	QuickFax#	902122847680	757	MV	Unknown	Standard	R017AU39411MV01A00C2847680
18.10.2007 19:38:34	00:35	QuickFax#	902122847680	2847680	MV	Unknown	Fine	S087AL381A1MV01A00C2847680
18.10.2007 19:16:42	00:39	QuickFax#	757	2847680	MV	alk	Unknown	R_7AU1651MV01A00C2847680
18.10.2007 19:14:32	01:01	QuickFax#	757	2847680	MV	alk	Unknown	R_7AU14G41MV01A00C2847680
18.10.2007 19:12:20	01:01	QuickFax#	757	2847680	MV	alk	Unknown	R_7AU12A31MV01A00C2847680
18.10.2007 19:10:18	00:43	QuickFax#	757	2847680	MV	alk	Unknown	R_7AU10921MV01A00C2847680
18.10.2007 19:07:26	00:48	QuickFax#	757	2847680	MV	alk	Unknown	R_7AU07D11MV01A00C2847680
08.08.2007 14:49:46	00:00	QuickFax#		2163916611	HU	alk	Standard	S05788E49A3HU01A00D00216391
08.08.2007 14:44:36	04:17	QuickFax#	02163916611	2163916611	HU	alk	Fine	S05788E49A3HU01A0030216391
24.07.2007 11:47:42	00:34	QuickFax#	+902122847681	758	HU	hennic	Fine	R03770B47LNUHU01A0D1758
28.06.2007 19:48:38	01:06	QuickFax#	902122847680	758	HU	hennic	Standard	R0376S48J3HU01A0D1758
28.06.2007 19:37:44	00:31	QuickFax#	02122847681	758	HU	hennic	Fine	R0376S437M2HU01A0D1758
28.06.2007 10:59:12	03:34	QuickFax#	6136446	758	HU	hennic	Standard	R0376SA59811HU01A0D1758
25.06.2007 12:44:36	02:02	QuickFax#	0422630165	758	HU	hennic	Standard	R0376PC44K11HU01A0D1758
25.06.2007 12:38:38	00:46	QuickFax#	0422630165	758	HU	hennic	Standard	R0376PC38J11HU01A0D2758
25.06.2007 11:15:04	00:35	QuickFax#	0422630165	758	HU	hennic	Standard	R0376PB15241HU01A0D2758
25.06.2007 10:54:12	00:35	QuickFax#	0422630165	758	HU	hennic	Standard	R0376PA54811HU01A0D2758
25.06.2007 10:50:36	00:03	QuickFax#		6301583	HU	hennic	Standard	S0376PA50A1HU01A00C36301583
25.06.2007 10:46:26	00:00	QuickFax#	758	6301717	HU	hennic	Standard	S0376PA45D41HU01A00C36301717
25.06.2007 10:31:30	00:35	QuickFax#	0422630165	758	HU	hennic	Standard	R0376PA3F12HU01A0D2758
20.06.2007 15:48:24	01:12	QuickFax#	02626530829	2626530829	HU	hennic	Fine	S0376KF515A2HU01A0D30262653
20.06.2007 14:56:20	06:50	QuickFax#	02122847681	758	HU	hennic	Fine	R0376KE58AK1HU01A0D2758
20.06.2007 14:48:04	01:44	QuickFax#	02122847681	758	HU	hennic	Fine	R0376KE48211HU01A0D5758
05.06.2007 13:34:58	00:58	QuickFax#		6127636	HU	hennic	Fine	S0376D39G41HU01A0D36127636
24.05.2007 12:31:02	01:16	QuickFax#		5332193891	HU	hennic	Fine	S03750C355A1HU01A0D40533216
24.05.2007 12:26:54	01:12	QuickFax#	02122847681	758	HU	hennic	Fine	R03750C289H1HU01A0D5758
24.05.2007 11:37:20	00:00	QuickFax#	758	5332193891	HU	hennic	Standard	S03750B37AA2HU01A0D40533216
24.05.2007 11:28:08	00:00	QuickFax#		5332193891	HU	hennic	Standard	S03750B2094A4HU01A0D40533216
24.05.2007 11:25:52	00:00	QuickFax#		5332193891	HU	hennic	Standard	S03750B250A4HU01A0D40533216
24.05.2007 10:14:48	00:00	QuickFax#	758	5333086540	HU	hennic	Standard	S03750A140A3HU01A0D4053330
18.05.2007 15:03:36	00:45	QuickFax#	902122925111	758	HU	hennic	Fine	R0375F0311HU01A0D5758
16.05.2007 19:03:44	00:55	QuickFax#	02122847681	758	HU	hennic	Fine	R0375GJ03M1HU01A0D5758
16.05.2007 19:02:02	00:58	QuickFax#	02122847681	758	HU	hennic	Fine	R0375GJ021B1HU01A0D5758
14.05.2007 18:05:48	00:40	QuickFax#	02122847680	758	HU	hennic	Fine	R0375GJ011A1HU01A0D5758

Bu ekranda iken, butonların üzerine geldiğinizde her butonun ne işe yaradığını yazan bir tekst karşınıza çıkacaktır.

Burada öncelikle Fax Servere erişim için Options menüsünden FTP Profile tanımlamamız gerekmektedir. Fax Server Access yazılımı ile aynı anda 4 adet Fax Server cihazına erişebiliriz. Daha fazla sayıda cihaza erişebilmek için lisans artırmamız gerekmektedir.

Fax Server - Program Options

Link to Fax Servers | Security | Language and CD's

FTP Profiles | Database | Schedule and Viewer

Profile Fax Server 1

IP Name or IP Address: 192.168.92.250

FTP User: admin

FTP Password: *****

ID: MV Port #: 21

Allow access to Fax Server 1

Profile Fax Server 2

IP Name or IP Address: [Empty]

FTP User: [Empty]

FTP Password: [Empty]

ID: Unknown Port #: 21

Allow access to Fax Server 2

Profile Fax Server 3

IP Name or IP Address: [Empty]

FTP User: [Empty]

FTP Password: [Empty]

ID: Unknown Port #: 21

Allow access to Fax Server 3

Profile Fax Server 4

IP Name or IP Address: [Empty]

FTP User: [Empty]

FTP Password: [Empty]

ID: Unknown Port #: 21

Allow access to Fax Server 4

Apply Cancel

“Database” butonuna kliklediğimizde FAX Server arşivinin databasede nasıl gözükeceğine ilişkin tanımları yapabiliriz.

Fax Server - Program Options

Link to Fax Servers | Security | Language and CD's

FTP Profiles | Database | Schedule and Viewer

Number of Copies

Date and Time

Duration of Transmission

Archiving Options

Name

Remote Fax ID

Faxnumber

Incoming or Outgoing

Fax Server ID

Name of Fax Server

Username

Resolution

Notes

Filename in PC and Faxserver

Companyname

Filename sourcedocument

Tries

Send Result

Number of Pages

Transmissionspeed

Application of Source Document

User ID

Sender

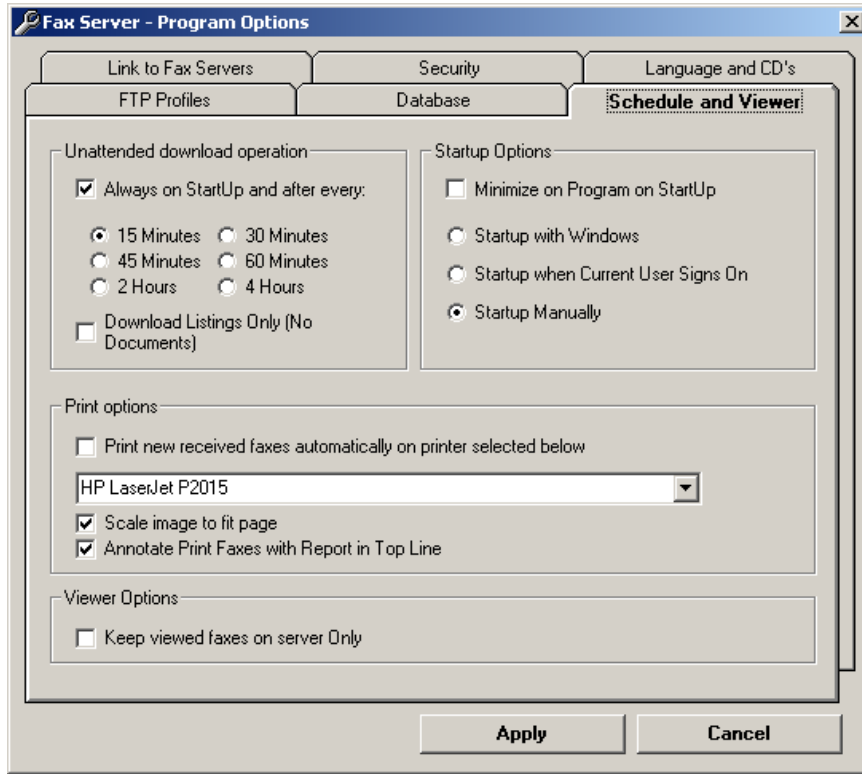
Filelength

Grid Preferences

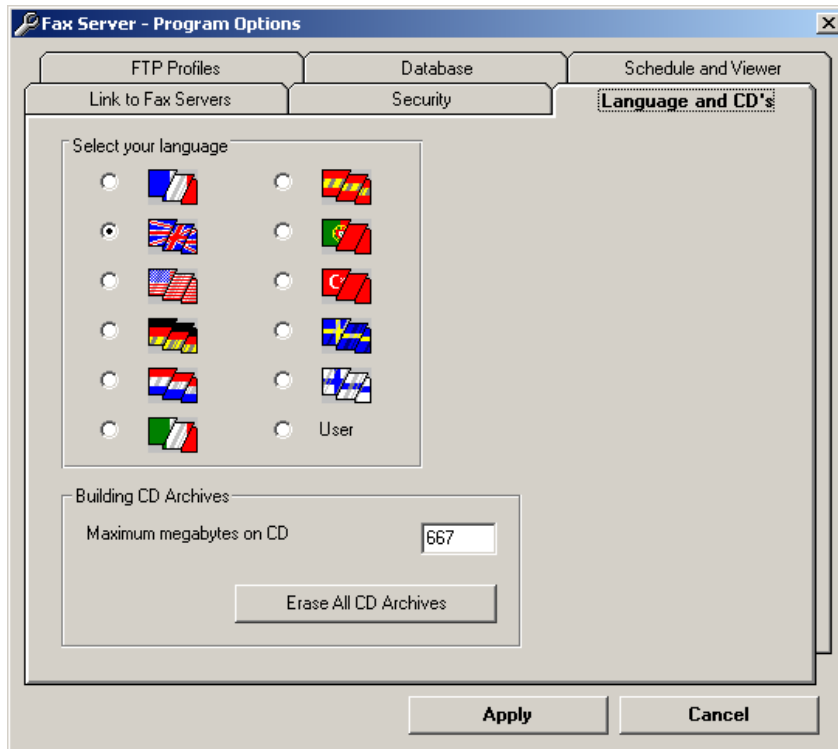
Font Can Change Column Order Can Change Row Height

Apply Cancel

“Schedule and Viewer” bölümünde Unattended Download Operation butonu ile databasein hangi aralıklarda güncelleneceğini tanımlayabiliriz, “Startup” bölümünde Fax Server Access yazılımının PC mizde ne zaman çalıştırılacağını tanımlayabiliriz. Print Options ile yeni teslim alınan faxların hangi printerden çıktı alınacağını tanımlayabiliriz.



Language and CD's bölümünde database ile ilgili dili seçebilir ve CD ye yazma ile ilgili ayarları yapabiliriz.



Security Bölümünde programa yetkisiz erişimleri engelleyebiliriz.

Link To Fax Servers Bölümünde bağlanacağımız Fax serveri seçebiliriz.

“Query” Menüünde giden ve gelen fakslar arasında çeşitli kriterlere göre arama yapabiliriz.

Define your Query

This Year
 Last Year
 Year Before Last
 This Month
 Last Month
 Month Before Last
 This Week
 Last Week
 Week Before Last
 Use Calendar
 All Dates

Ocak 2000

Pzt	Sal	Çar	Per	Cum	Cmt	Pnc
27	28	29	30	31	1	2
3	4	5	6	7	8	9
10	11	12	13	14	15	16
17	18	19	20	21	22	23
24	25	26	27	28	29	30
31	1	2	3	4	5	6

Ekim 2007

Pzt	Sal	Çar	Per	Cum	Cmt	Pnc
24	25	26	27	28	29	30
1	2	3	4	5	6	7
8	9	10	11	12	13	14
15	16	17	18	19	20	21
22	23	24	25	26	27	28
29	30	31	1	2	3	4

Name of remote fax
Remote CSID
Faxnumber
Sender/Receiver
Documentname
Email Address
Text to find in Notes

Incoming or Outgoing
 Incoming Faxes Only
 Outgoing Faxes Only
 Failed Faxes Only
 No Preference

Cancel Queries OK Cancel

6) HATA KONTROL TABLOSU

Elektrik bağlantısında ekrana hiçbir görüntü gelmiyor::

Güç kaynağını kontrol edin veya prizde elektrik var mı kontrol ediniz.

Ekranda Line IN veya Line Out disconnected uyarısı var ve Fax Server Bip Bip sesleri geliyor:

Line IN için ISDN Modem ile Cihaz arasındaki kabloyu, Line OUT için cihaz ile santraliniz arasındaki kabloyu kontrol ediniz.

Fax Serverden Fax gönderemiyorum:

- Send FAX yazılımındaki Send Fax Options Bölümünden Fax Server Network ayarlarını kontrol ediniz.
- Fax Server üzerinde internal number tanımlanmış mı kontrol ediniz.

Fax Server Access Yazılımı ile Fax Server database'ye erişemiyorum:

Options Bölümünden FTP ayarlarını ve IP adres ile, user name ve şifre bölümünü kontrol ediniz.

Gelen Fakslar mail olarak ulaşmıyor:

FAX server üzerindeki SMTP server ayarlarını kontrol ediniz.

Daha önce gönderilmiş veya alınmış bir faxa nasıl ulaşabilirim?

Fax Server Access yazılımı üzerinden Query seçeneği ile arama yapabiliriz.